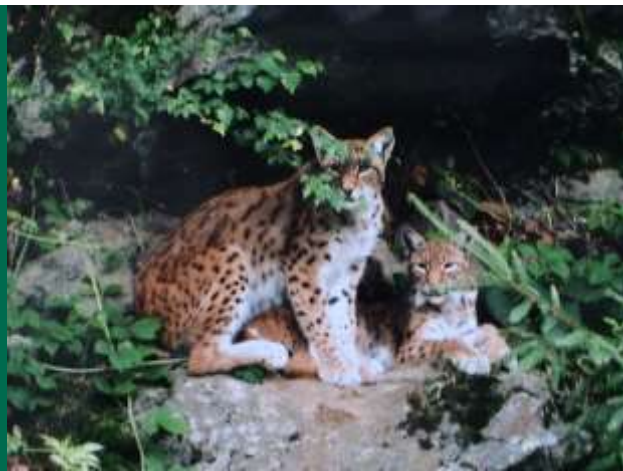




AGENTURA OCHRANY PŘÍRODY A KRAJINY ČESKÉ REPUBLIKY
SPRÁVA CHRÁNĚNÉ KRAJINNÉ OBLASTI
BESKYDY

Monitoring a ochrana velkých šelem v CHKO Beskydy

RNDr. Dana Bartošová, listopad 2018



Chráněná krajinná oblast Beskydy a její začlenění v Karpatech



Chráněná krajinná oblast Beskydy a její začlenění v Karpatech



Změny krajiny během 20. století

Vyhubení původních šelem do konce 19. století, přirozený návrat a trvalý výskyt ve druhé polovině 20. století



Chráněná krajinná oblast Beskydy



Největší CHKO v ČR

Rozloha: 1200 km²

53 maloplošných chráněných území

Vyhlášena: 1973

V ČR patří vlk, rys a medvěd mezi zvláště chráněné druhy podle zákona č. 114/1992 Sb. o ochraně přírody a podle zákona č. 449/2001 o myslivosti jsou zvěří, kterou nelze lovit

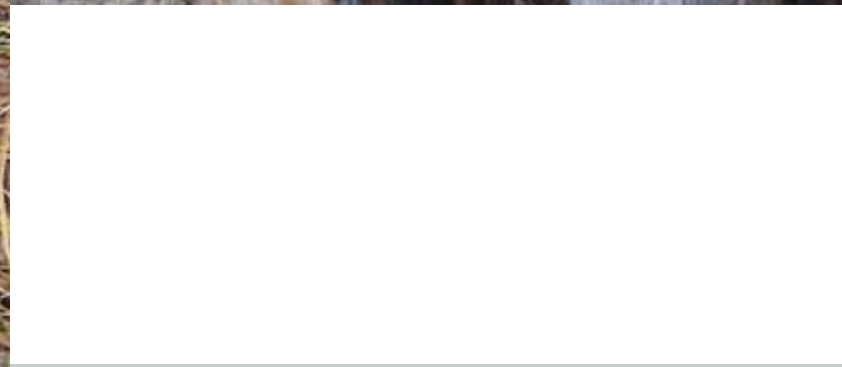
Vlk, rys a medvěd jsou předmětem ochrany EVL Beskydy



Rys ostrovid - přirozený návrat do Beskyd v 70. letech minulého století, současná početnost cca 15 jedinců



Medvěd hnědý – přirozený návrat do Beskyd v 70. letech minulého století, současná početnost 2-5 jedinců



Vlk obecný - přirozený návrat do Beskyd v roce 1994, současný výskyt - 3-5 jedinců



Mapování výskytu velkých šelem v CHKO Beskydy - od r. 1985 každoročně + průběžný monitoring



Rys

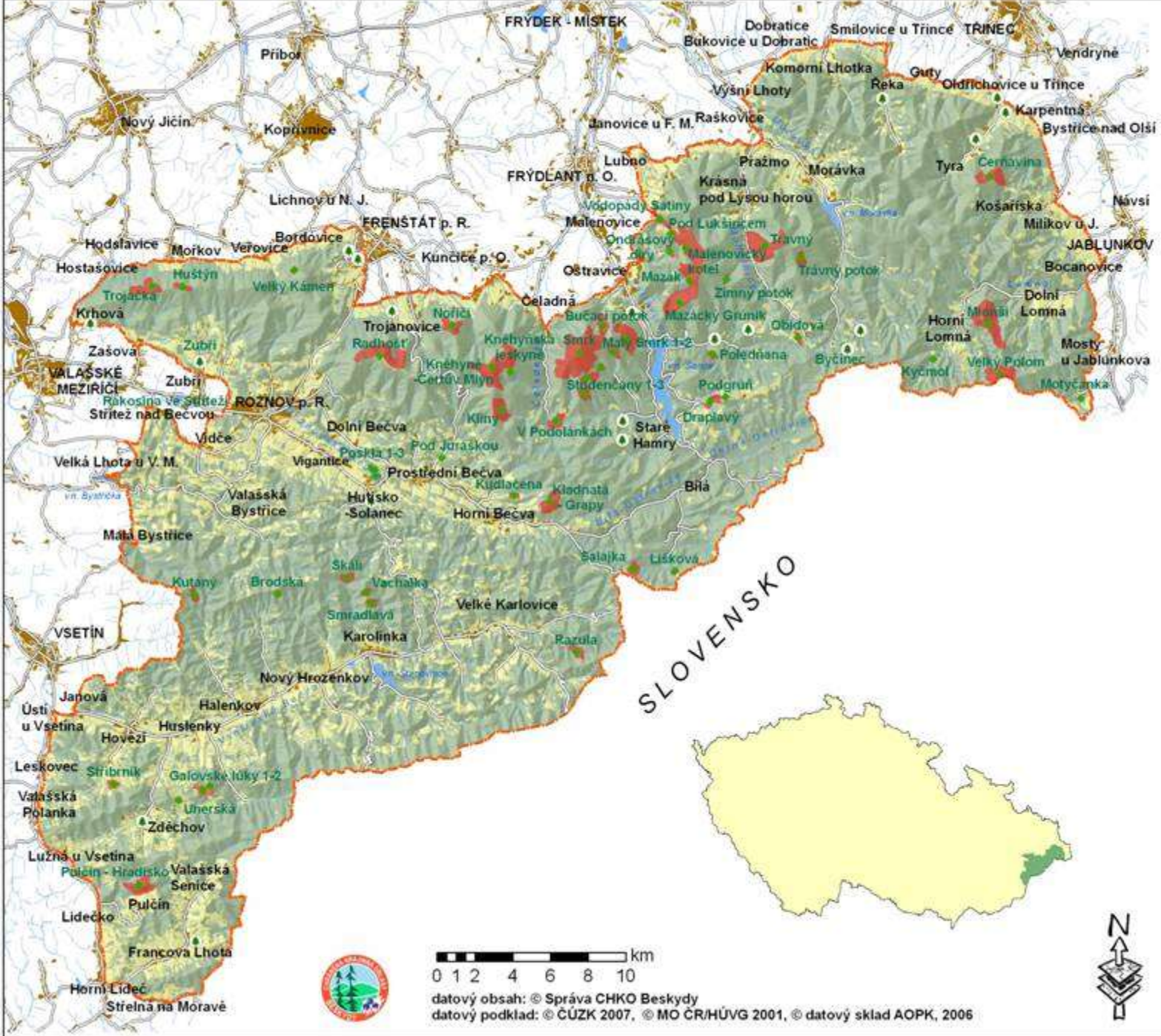


Vlk



Medvěd

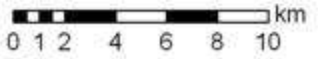




Památčné stromy a MZCHŮ v CHKO Beskydy

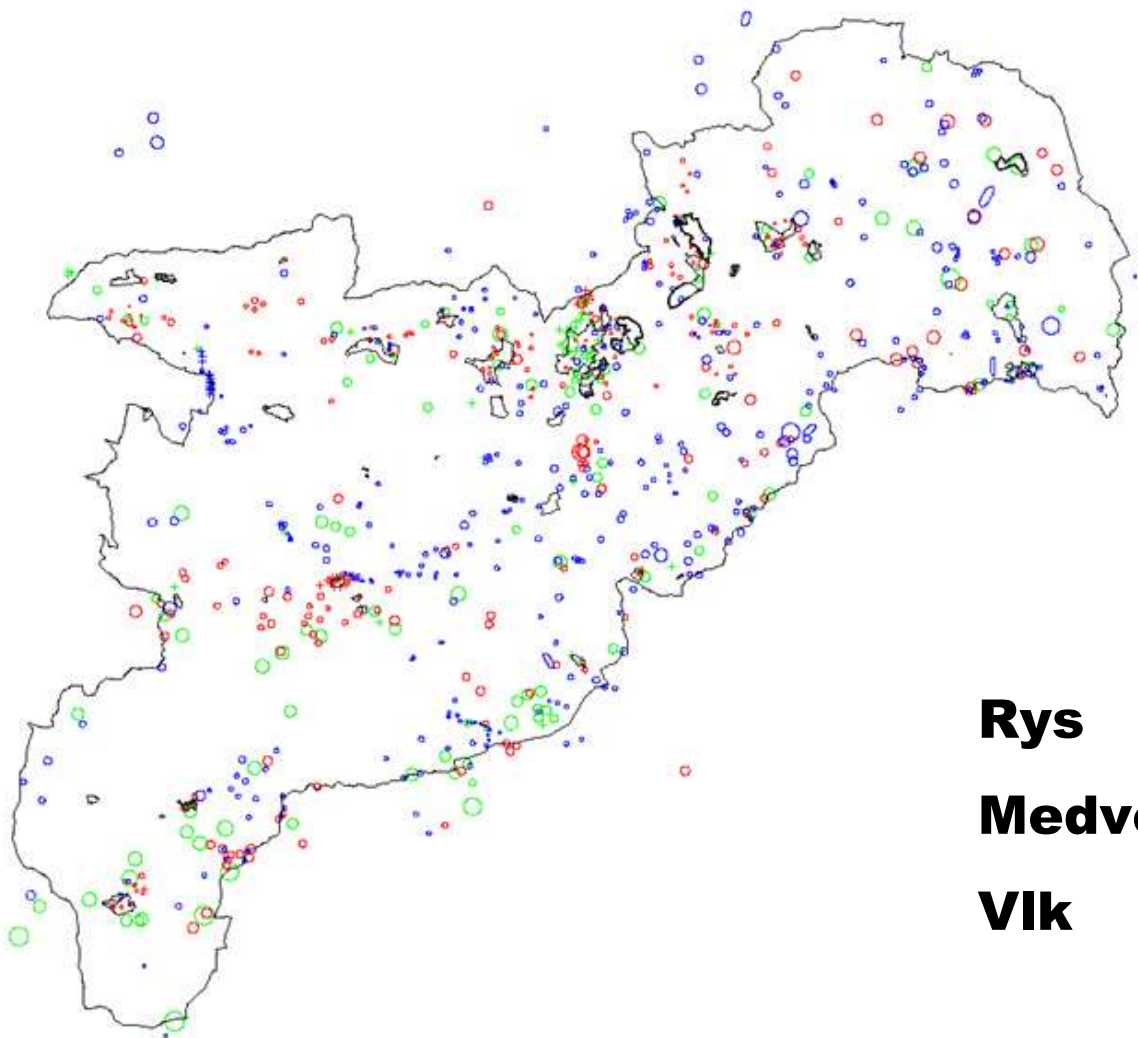
Legenda

-  památčné stromy
-  MZCHŮ
-  hranice CHKO
-  silnice
-  zástavba
-  vodní plochy
-  vodní toky
-  lesy
-  ostatní plochy



datový obsah: © Správa CHKO Beskydy
 datový podklad: © ČÚZK 2007, © MO ČR/HÚVG 2001, © datový sklad AOPK, 2006

Zjištěný výskyt velkých šelem v CHKO Beskydy: 2000 – 2007



Rys - červená

Medvěd - zelená

Vlk - modrá

CHKO Beskydy – evropsky významná lokalita velkých šelem



**Příznivý stav biotopu a druhu
evropského významu**

Vlk obecný: příznivý stav – dobrý (A)

**Rys ostrovid: příznivý stav – průměrný
(B)**

Medvěd hnědý: nepříznivý stav (C)



Projekt AOPK ČR „Monitoring velkých šelem v EVL Beskydy“ - 2011 - 2014



NPR Kněžyně-Čertův Mlýn, rysata, 2013



Škody způsobené vlkem, rysem a medvědem na hospodářských zvířatech a pasterveckých psech, na včelstvech a včelařském zařízení a na majetku v uzavřeném prostoru jsou v ČR hrazeny podle zákona č.115/2000 Sb.



Počet evidovaných hospodářských zvířat napadených vlky v CHKO Beskydy v období 2000 – 2018: 243 usmrcených, 33 zraněných a následně ošetřených ovcí, 3 usmrcené kozy, 5 usmrcených telat



Určování původce škody



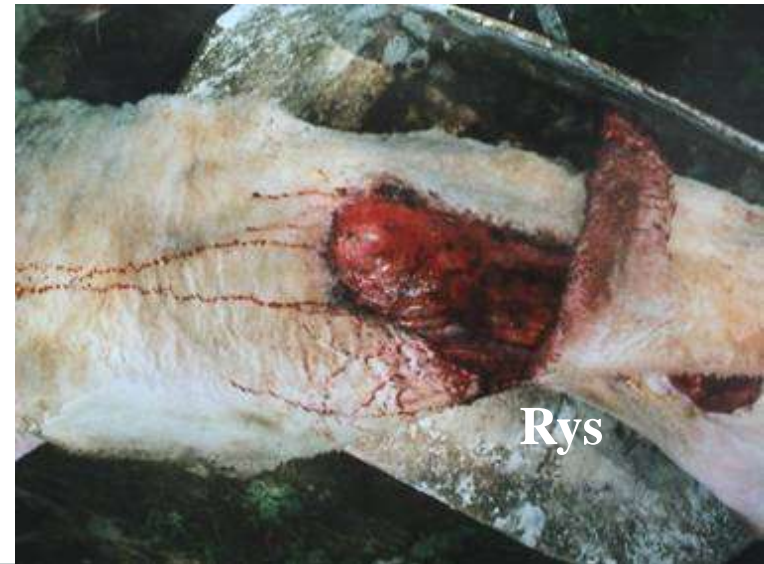
Vlk



Rys



Medvěd



Rys



Účinná ochrana hospodářských zvířat (sít'ové elektrické ohradníky, pasteveční psi)



Podle zákona č. 115/2000 Sb. není poskytována náhrada za škody způsobené velkými šelmami na zájmových chovech (daňci, mufloni, pštrosi ...) a na psech, s výjimkou pasterveckých psů hlídajících stádo)



Medvědi 2018



Medvěd 2018 – škody na včelstvech a hospodářských zvířatech



Ochrana majetku před medvědími škodami



Velké šelmy a doprava



Mladá vlčice usmrcená motorovým vozidlem – Veřovické vrchy, 2012



Dvě rysí koťata usmrcena na silnici v roce 2015

1) Lidečko, 5.10. 2015, 2) Dolní Bečva – 11.11. 2015



Nález uhynulé rysice Lenky(Ivonky) v Mořkově – 17.4.2017

Instalace obojku – 24.3. 2011



Dálkové migrační koridory pro velké savce v ČR, 2010

červeně - kritická místa, žlutě - problémová místa



Migrační koridor v Jablunkově (pod estakádou)



Migrační koridor v Mostech u Jablunkova (u hranice)



SR – koridor Svrčinovec – 2008 a 2017



Mezinárodní projekt Transgreen (2017-2019)

Sledování silniční mortality živočichů, problémových staveb v místech křížení VT a silnic, funkčnosti propustků.....



CHKO Beskydy – pytláctví na velkých šelmách



Rysice 2002



**Rysice Laura
2017**



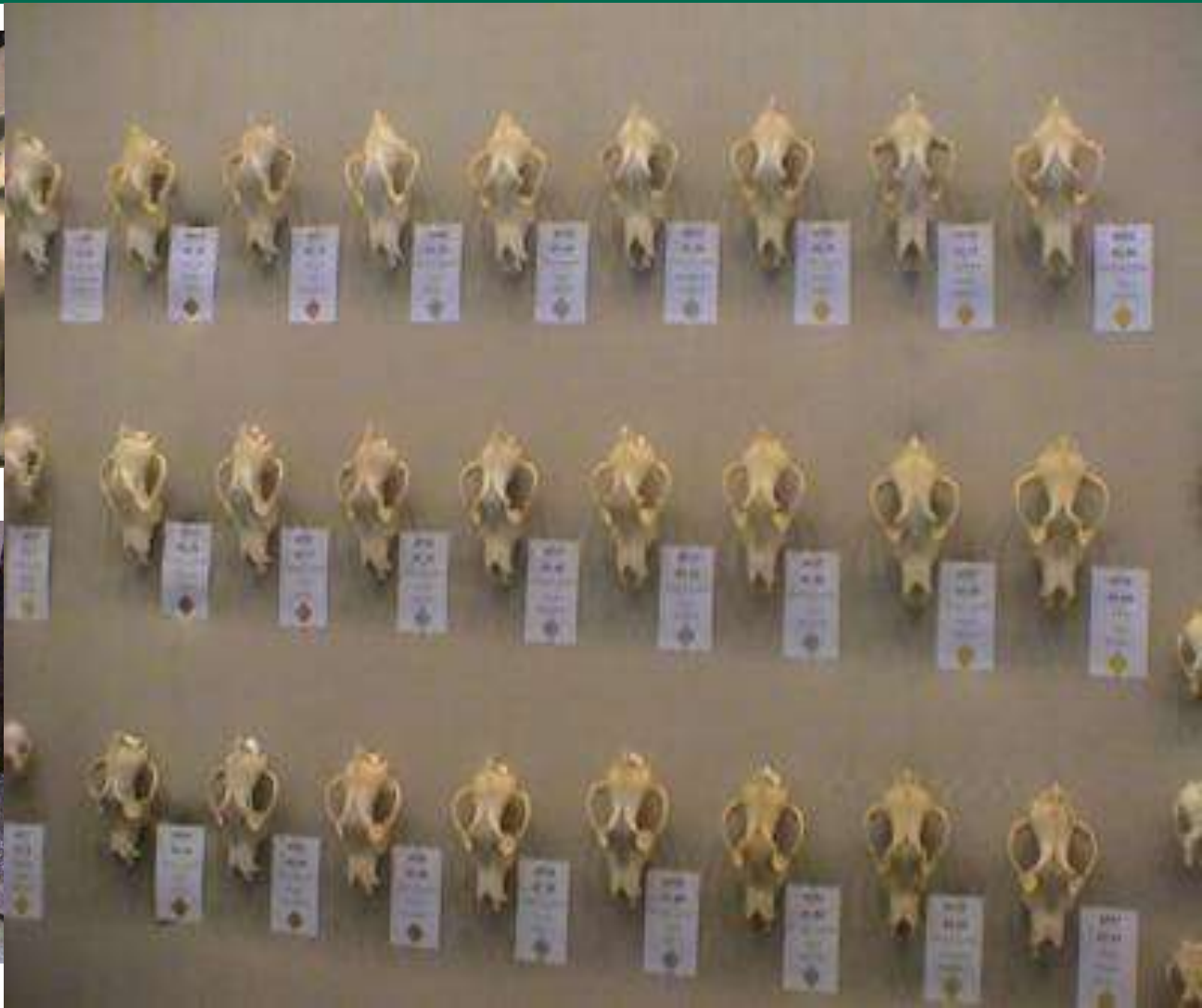
Medvěd 2009



Lov velkých šelem (medvěd, vlk) na Slovensku



Velké šelmy – atraktivní lovecké trofeje



Optimální způsob péče o velké šelmy v EVL Beskydy

- Zamezení pytláctví
- Monitoring šelem
- Zřízení klidových oblastí a v nich zajištění klidového režimu
- Zabezpečení migračních cest velkých šelem a dalších velkých savců (*vyloučení zástavby, zřizování ekoduktů, vhodné dopravní značení*)
- Usměrnění všech rušivých aktivit v biotopu šelem (*nová výstavba, hromadné turistické pochody, noční akce, sportovní aktivity na lesních komunikacích, hlučné hudební produkce, ohňostroje*)
- Úprava územních plánů
- Přeshraniční spolupráce (*monitoring, migrační koridory, klidové oblasti*)
- Pomoc chovatelům hospodářských zvířata a včelstev
- Osvěta



Děkuji za pozornost

